

Arstyl Zierprofile 3073

hochwertige Zierprofile und Rosetten aus verdichtetem Polyurethan mit besonders präzisen Schnittlinien, mit Kleber Adefix 3073 und Adefix Plus 3073



Anwendungsbereich

Zur dekorativen und eindrucksvollen Wand- und Deckengestaltung im Innenbereich. Die individuell gestalteten Räume erhalten eine besondere Harmonie und Exklusivität. Einsetzbar auf tragfähigen Untergründen, z. B. Innenputz, Beton, Gipskarton, intakten Dispersionsfarbenanstrichen und fest sitzender Tapezierung.

Eigenschaften

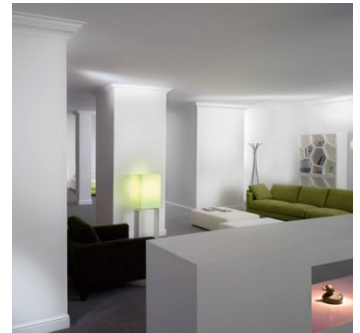
- vielseitig einsetzbar
- gefräste Klebefläche zur besseren Kleberhaftung
- direkt beschichtbar
- große Auswahl an Decken- und Wandleisten sowie Rosetten
- auch flexible Leisten für runde Baukörper

Werkstoffbeschreibung

Dessins	Deckenleisten, Wandleisten und Rosetten gemäß Mustermappe
Farbton	weiß
Werkstoffbasis	hochverdichteter Polyurethanschaum
Dichte	ca. 200 kg/m ³
Länge der Profile	ca. 2,0 m

Nomastyl Zierprofile 3073

grundierte, dekorative Zierprofile und Rosetten aus Polystyrol,
mit Kleber Adefix 3073



Anwendungsbereich

Zur dekorativen und eindrucksvollen Wand- und Deckengestaltung im Innenbereich. Die individuell gestalteten Räume erhalten eine besondere Harmonie und Exklusivität. Einsetzbar auf tragfähigen Untergründen, z. B. Innenputz, Beton, Gipskarton, intakten Dispersionsfarbenanstrichen und fest sitzender Tapezierung.

Eigenschaften

- vielseitig einsetzbar
- gefräste Klebefläche zur besseren Kleberhaftung
- direkt beschichtbar
- große Auswahl an Decken- und Wandleisten sowie Rosetten

Werkstoffbeschreibung

Dessins	Deckenleisten, Wandleisten und Rosetten gemäß Mustermappe
Farbton	weiß
Werkstoffbasis	extrudiertes Polystyrol
Dichte	Zierprofile: ca. 60 kg/m ³ Rosetten: ca. 60 kg/m ³
Länge der Profile	ca. 2 m

Adefix 3073



Kleber für Arstyl bzw. Nomastyl Decken- und Wandleisten sowie Rosetten

Anwendungsbereich

Für die fachgerechte und dauerhafte Montage von Arstyl bzw. Nomastyl Decken- und Wandleisten sowie Rosetten im Innenbereich. Auf tragfähigen, klebegeeigneten Untergründen, z. B. Innenputz, Beton, Gipskarton, intakten Dispersionsfarbenanstrichen und fest sitzender Tapezierung.

Eigenschaften

- wasserbasiert
- gute Anfangshaftung
- spachtelfähig
- gute Klebeleistung
- schleifbar
- leicht elastisch
- überstreichbar
- temperaturbeständig (nach Aushärtung) von -20 °C bis +70 °C

Werkstoffbeschreibung

Farbton	weiß
Glanzgrad	matt
Werkstoffbasis	Kunststoff-Dispersion
Dichte	ca. 1,6 g/ml
Verpackung	310 ml Kartusche

Adefix Plus 3073



Spezial-Kleber für Stoßfugen von Arstyl- Decken- und Wandleisten

Anwendungsbereich

Für die Herstellung der Stoßfugen bei der Montage größerer Arstyl Decken- und Wandleisten im Innenbereich (bei Profilen mit einer Höhe bzw. Ausladung ≥ 8 cm)

Eigenschaften

- sehr schnelle Aushärtung
- dauerelastisch
- gute Haftung auf Polystyrol und Polyurethan
- temperaturbeständig (nach Aushärtung) von -40 °C bis $+90$ °C

Werkstoffbeschreibung

Farbton	weiß
Glanzgrad	matt
Werkstoffbasis	Hybride Polymere
Dichte	ca. 1,52 g/ml
Härte	65 ± 5 Shore A nach DIN 53505
Maximale Dehnung	$\pm 20\%$
Verpackung	290 ml Kartusche

- Vorbereitende Maßnahmen** Die Decken- und Wandleisten sowie den Kleber vor der Verarbeitung unter Berücksichtigung der Verarbeitungstemperatur mindestens über Nacht lagern. Dadurch wird eine optimale Kleberhaftung erzielt und Spannungen zwischen Profil und Untergrund vermieden. Die zu beschichtende Seite der Profile vor der Montage säubern und entstauben.
- Verarbeitungstemperatur** Decken- und Wandleisten nur bei Raumtemperatur von mind. 15 °C und Luftfeuchtigkeit zwischen 45–65 % verarbeiten.
- Untergrundvorbehandlung** Der Untergrund muss fest, trocken, sauber, tragfähig und frei von Ausblühungen, Sinterschichten, Trennmitteln, korrosionsfördernden Bestandteilen oder sonstigen Verbund störenden Zwischenschichten sein. Vorhandene Beschichtungen auf Eignung, Trag- und Haftfähigkeit prüfen. Nicht intakte und ungeeignete Beschichtungen entfernen und nach Vorschrift entsorgen. Leimfarbe gründlich abwaschen. Intakte Öl- und Lackfarbenanstriche anlaugen, gründlich anschleifen und säubern. Nachputzstellen fachgerecht flutieren. Den Untergrund je nach Erfordernis grundieren und/oder zwischenbeschichten. VOB Teil C, DIN 18363, Absatz 3 beachten.
- Montage**
- Decken- und Wandleisten**
Die Leisten mit einer Gehrungslade entsprechend den Raummaßen zuschneiden. Jedes Profil hat eine spezifische Schenkel- bzw. Wandhöhe. Zur exakten Verklebung sollte die Schenkelhöhe durch Schnurschlag an der Wandfläche markiert werden. Vor der Verklebung die Passgenauigkeit der zugeschnittenen Leisten an der Wand überprüfen. Den Kleber als Strang (Raupe) auf die vorgefrästen Klebeflächen (Decken- und Wandanbindung), die Stöße und den Gehrungen auftragen und sofort nach Auftrag des Klebers die Leiste ansetzen, entlang der Markierung ausrichten und andrücken. Hierzu Adefix 3073 direkt mit der Ausdruckpistole (Kartusche) auf die Klebeflächen der Leisten und Rosetten in ausreichender Menge aufbringen. Die Klebeflächen sollen nach dem Andrücken vollständig benetzt und das Kleberbett mind. 1 mm dick, an den Stößen eine Fugenbreite von 2–3 mm sein. Zur Arbeitserleichterung sollten bei großen Leisten Nagelstifte in Abständen von ca. 40–50 cm auf der Schlagschnurlinie in die Wand geschlagen werden, die nach einigen Stunden wieder entfernt werden können. Alle Anschluss- und Gehrungsfugen mit Spezial-Kleber Adefix 3073 füllen und glätten, eventuelle Kleberreste sofort mit einem feuchten Schwamm entfernen. Bei Arstyl Leisten mit einer Höhe/Ausladung ≥ 8 cm die Gehrungen und Stöße mit Adefix Plus 3073 verkleben. Adefix plus 3073 direkt mit der Ausdruckpistole (Kartusche) auf die Schnittkanten und Stöße der Arstyl Leisten aufbringen. Nur so viel Kleber auftragen, dass dieser, nach dem zusammendrücken der Profile möglichst nicht aus der Fuge herausquillt und eine ca. 2–3 mm breite Fuge ausgebildet wird. Die Gehrungen und Stöße mit Adefix 3073 nachspachteln.
- Rosetten**
Beim Einsatz als Lampenrosette eine passende Öffnung für das Kabel herausschneiden oder bohren. Die Rosetten sind grundsätzlich nicht zur Befestigung von Lasten z. B. Lampen o. ä. konzipiert. Hierfür sind entsprechende Befestigungen im Untergrund vorzusehen. Auf den Rand der Rosette ausreichend Kleber auftragen. Bei großen Rosetten kann zur Unterstützung der Anfangshaftung an einigen Stellen zusätzlich Heißkleber aufgetragen werden. Nach dem Ausrichten die umlaufende Fuge mit Zierprofilkleber Adefix 3073 füllen und glätten. Überschüssigen Kleber sofort mit einem feuchten Schwamm entfernen.

Verarbeitung

Offene Zeit (20 °C, 65 % r. F.)

Die Arstyl und Nomastyl Leisten und Rosetten mit aufgetragenem Kleber innerhalb von ca. 10–15 Minuten verkleben und ausgefüllte Fugen, Stöße usw. innerhalb dieser Zeit nacharbeiten.
Arstyl-Leisten bei der Verklebung der Stoßfugen mit Adefix Plus 3073 sofort anbringen. Die Leisten bleiben ca. 5 Minuten nach Auftrag korrigierbar (Abhängig von Temperatur, Luftfeuchtigkeit und Untergrund).

Verbrauch

Zur Verklebung ca. 30–110 ml/m.
Zur Stoßfugenverklebung ca. 35 Fugen.
Der Klebverbrauch ist wesentlich abhängig vom Format der jeweiligen Leiste. Genaue Verbrauchsmengen durch Probeauftrag am Objekt ermitteln.

Verarbeitungstemperatur

Nicht unter +10 °C und über +30 °C Luft- und Objekttemperatur verarbeiten.

Werkzeugreinigung

Spezial-Kleber Adefix 3073 nach Gebrauch sofort mit Wasser. Adefix plus 3073 nach Gebrauch sofort mit Terpentin-Ersatz 321. Nach Trocknung nur noch mechanisch zu entfernen.

Trocknung (+20 °C, 65 % r. F.)

Überarbeitbar nach ca. 24 Stunden Trocknung.
Bei niedrigerer Temperatur und/oder höherer Luftfeuchtigkeit längere Trocknungszeit berücksichtigen.

Lagerung

Kühl, trocken und frostfrei. In original verschlossener Kartusche bei +5 °C bis +25 °C ist Adefix 3073 24 Monate bzw. Adefix Plus 3073 12 Monate lagerfähig.

Deklaration

Produkt-Code

Nicht vergeben.
Es gelten die Angaben im aktuellen Sicherheitsdatenblatt.

Beschichtungsaufbau

Nach Trocknung der Verklebung können die Arstyl und Nomastyl Decken- und Wandleisten sowie die Rosetten direkt mit allen Brillux Innendispersionsfarben individuell farblich überstrichen werden. Bei lösemittelhaltigen Produkten Vorversuche ausführen. Keine Silikat-, Dispersionssilikat- oder Kalkfarben einsetzen.

Hinweise

Nur innen anwenden

Nicht für Außenanwendungen geeignet.

Feuchtigkeit und Temperatur beachten

Längere Feuchtigkeitseinwirkung sowie beschleunigte Trocknung mit z. B. Heizkanone oder Entfeuchter und außergewöhnlich hohe Temperaturen sind zu vermeiden.

Zur dekorativen Gestaltung

Die Arstyl und Nomastyl Decken- und Wandleisten sowie Rosetten sind reine dekorative Gestaltungselemente. Sie sind nicht dazu konzipiert, Lasten zu tragen. Deshalb sind sie durch flexible Verbindungen von Elementen zu trennen, die Beanspruchungen oder Verschiebungen übertragen können.

Weitere Angaben

Die Angaben in den Praxismerkblättern der zur Anwendung kommenden Produkte beachten.

Technische Beratung

Weitere technische Auskünfte erteilt der Brillux Beratungsdienst unter:
Tel. +49 251 7188-239
Fax +49 251 7188-106
tb@brillux.de
oder Ihr persönlicher Technischer Berater im Außendienst.

Anmerkung

Dieses Praxismerkblatt basiert auf intensiver Entwicklungsarbeit und langjähriger praktischer Erfahrung. Der Inhalt bekundet kein vertragliches Rechtsverhältnis. Der Verarbeiter/Käufer wird nicht davon entbunden, unsere Produkte auf ihre Eignung für die vorgesehene Anwendung in eigener Verantwortung zu prüfen. Darüber hinaus gelten unsere Allgemeinen Geschäftsbedingungen.

Mit Erscheinen einer Neuauflage dieses Praxismerkblatts mit neuem Stand verlieren die bisherigen Angaben ihre Gültigkeit. Die aktuelle Version ist im Internet abrufbar.

Brillux
Weseler Straße 401
48163 Münster
Tel. +49 251 7188-0
Fax +49 251 7188-105
info@brillux.de
www.brillux.de